

**雄性外生殖器：**第8腹板端缘中央浅凹，基缘弧形拱；爪形突狭长，弯曲，末端尖；颚形突相对地大，末端小钩形，在拐弯处有1个明显的小缺刻；背兜长大；抱器瓣狭长，背缘具较宽的骨化内褶，该褶在基部1/3和端部2/3处形成两个大的突起，内面一个较小，长钝齿形，外面一个宽大近菱形，抱器背外半部拱，抱器端圆小；阴茎较抱器背长，粗壮，端部1/3处有1组近环形排列的小齿，末端开口斜，基部1/3稍较小，瓦片形；阳端基环大，近心形；囊形突很短，圆形。

**雌性外生殖器：**后表皮突细长，线形；第8腹节发达；前阴片大，近长方形，端缘直，平滑；后阴片大，后缘平滑；囊导管短粗、骨化；囊突大，哑铃形，表面凹凸不平。

**观察标本：**北京三堡 3 ♂♂ 1 ♀，1972.VII.21；浙江天目山，1 ♂，1973.VII.29，杭州 1 ♂，1973.VII.16；吉林长白山 1 ♂，1982.VII.9；湖北兴山龙门河 1300~1400 m，2 ♂♂，1993.VI.17，1994.V.9；福建三港 3 ♂♂，1979.VIII.12，1982.IV.21；江西庐山 1 ♂，1935.VII；湖南大庸猪石头 2 ♂♂，1988.VIII.18，永顺杉木河林场 600 m，1 ♂，1988.VIII.3；云南漾濞 1850 m，1 ♂，1980.VIII.11；陕西太白黄柏塬 1350 m，1 ♀，1980.VII.11~17，留坝庙台子 1350 m，1 ♂，1998.VII.21；甘肃康县阳坝林场 1020 m，1 ♂，1999.VII.10。

**分布：**北京（三堡）、吉林（长白山）、浙江（杭州、天目山、温州）、福建（武夷山）、江西（牯岭）、湖北（兴山）、湖南（大庸、永顺）、四川（康定）、云南（漾濞）、陕西（太白、留坝）、甘肃（康县）；日本，朝鲜，俄罗斯，越南。

#### (402) 杉怪舟蛾 *Hagapteryx sugii* Schintlmeister, 1989 (图 415, 图版 VII: 8)

*Hagapteryx sugii* Schintlmeister, 1989, *Neue Ent. Nachr.* 25: 112.

翅展 ♂ 44~48 mm。头和胸部暗红褐色，翅基片有两条模糊的暗纹。腹部黄褐色。前翅暗红褐色，所有横线灰白色衬暗边：基线不清晰，从前缘斜伸至 A 脉，在中室下向外弯曲；亚基线呈不规则的锯齿形向外斜伸；内、外线和亚端线的前缘部分较明亮而粗；内线锯齿形伸达后缘齿形毛簇中央；外线锯齿形，从前缘到 Cu<sub>2</sub> 脉近基部呈弧形曲，随后斜伸达后缘齿形毛簇外侧；亚端线只有从前缘到 M<sub>2</sub> 脉一段可见，在 R<sub>5</sub> 脉上呈内齿形曲；端线细锯齿形；横脉纹较宽大，月牙形，暗红褐色具灰白边，其内侧有 1 大的肾形纹，暗红褐色具灰白边。后翅灰褐色，后缘带黄褐色，臀角缘毛暗红褐色；A 脉缘毛呈尖齿形突出；外线模糊暗灰色。

**雄性外生殖器：**第8腹板端缘中部“V”形凹，其两侧弧形；爪形突狭长，弯曲，末端较尖；颚形突相对地大，末端小钩形；背兜长大；抱器瓣狭长，背缘具较宽的骨化内褶，该内褶在基部1/3和端部2/3处形成两个大的突起，内面一个较大，三角形，外面一个指状，抱器背外半部拱，抱器端圆；阴茎较抱器背短，粗壮，端部1/3处有1组

近环形排列的小齿，末端开口斜，基部 1/3 稍较小，瓦片形；阳端基环大，近心形；囊形突很短，圆形。

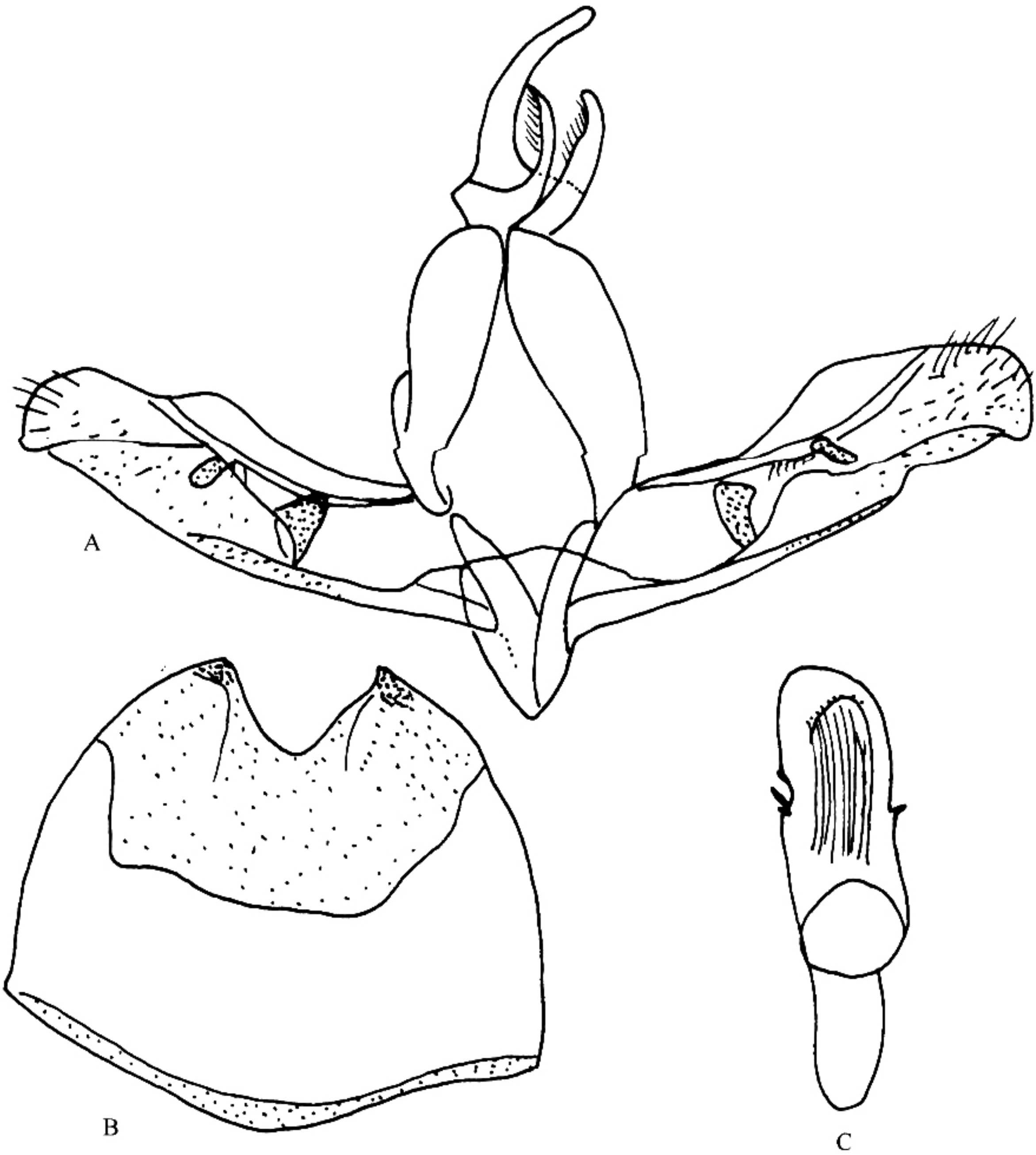


图 415 杉怪舟蛾 *Hagapteryx sugii* Schintlmeister

A. 雄性外生殖器；B. 第 8 腹板；C. 阴茎

观察标本：湖南桑植天平山 1300 m，2 ♂♂，1988.VIII.15。

分布：福建（挂墩）、湖南（桑植）。

(403) 珍尼怪舟蛾 *Hagapteryx janae* Schintlmeister et Fang, 2001 (图 416, 图版 VII: 30)

*Hagapteryx janae* Schintlmeister et Fang, 2001, *Neue Ent. Nachr.* 50: 88.

翅展 ♂ 38 mm。头和胸部暗红褐色，翅基片有两条模糊的暗纹。腹部黄褐色。前翅暗红褐色，所有横线灰白色衬暗边：基线不清晰，从前缘斜伸至 A 脉，在中室下向外